

音声応答機能 ユーザーズガイド

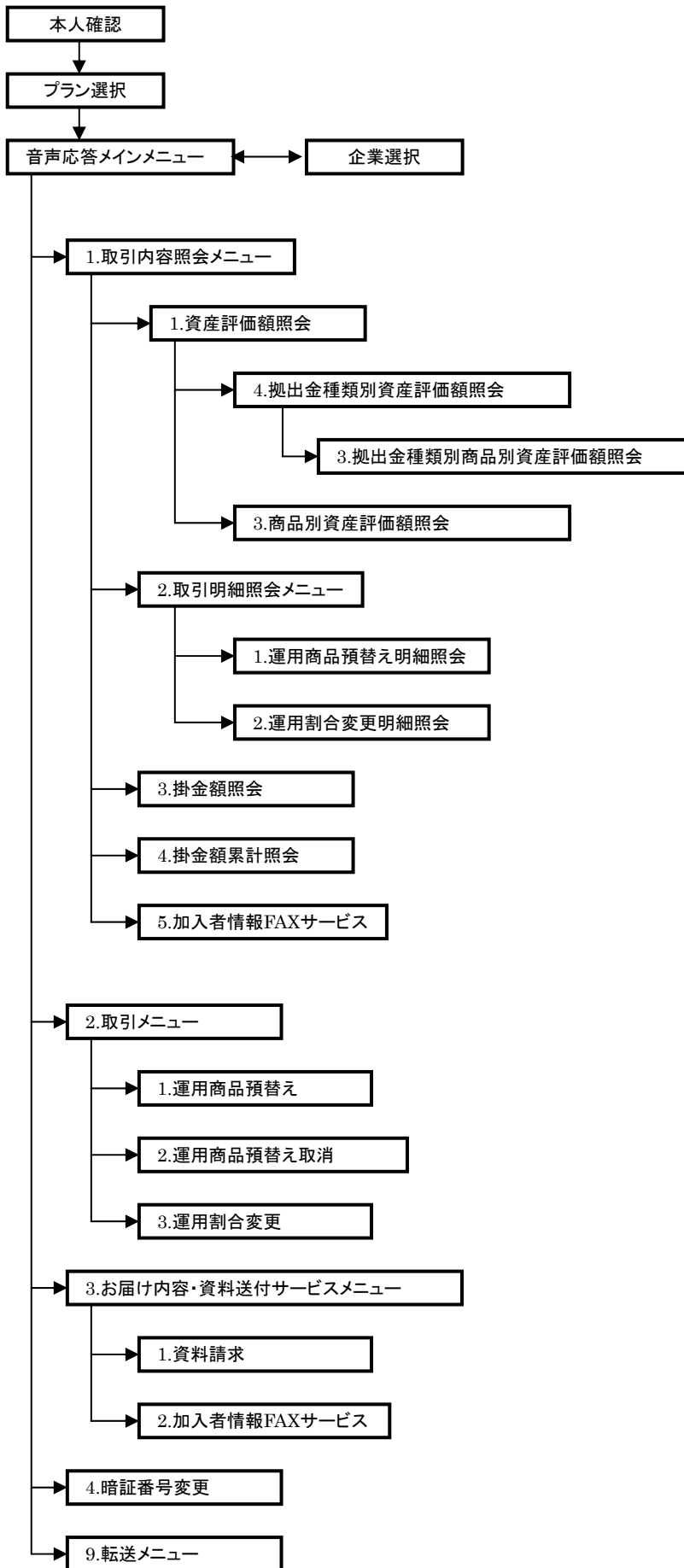
(2009.07.20)

日本レコード・キーピング・ネットワーク株式会社

目 次

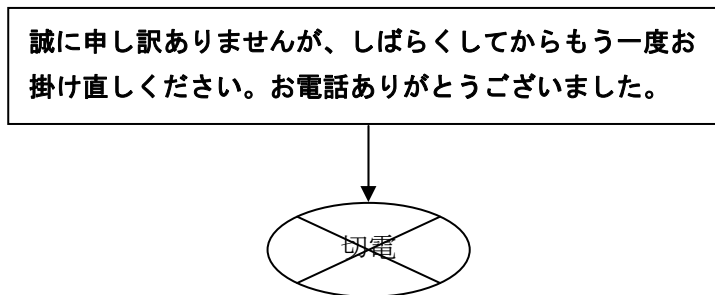
1. 音声応答全体メニュー構成	1
2. 共通取決め事項	3
3. 本人確認	5
4. 照会機能	7
(1) 資産評価額照会／抛出金種別資産評価額照会	8
(2) 資産評価額照会／商品別資産評価額照会	9
(3) 運用商品預替え明細照会	10
(4) 運用割合変更明細照会	11
(5) 掛金額照会	12
(6) 掛金額累計照会	13
(7) 加入者情報 FAX サービス	14
5. 取引機能	15
(1) 運用商品預替え	16
(2) 運用商品預替え取消	19
(3) 運用割合変更	20
6. 資料請求機能	23
7. 暗証番号変更機能	26
8. オペレーター転送機能	28

1. 音声応答全体メニュー構成



2. 共通取決め事項

- ① キー入力箇所において、誤入力3回以上またはタイムアウト3回以上（暗証番号の誤入力は5回以上）の場合には、以下のガイダンスを流した後、切電します。



- ② ガイダンス内の下線部は読み上げ中に、先行入力（そのガイダンスを読み終わらない内にキー入力）が可能であることを意味します。

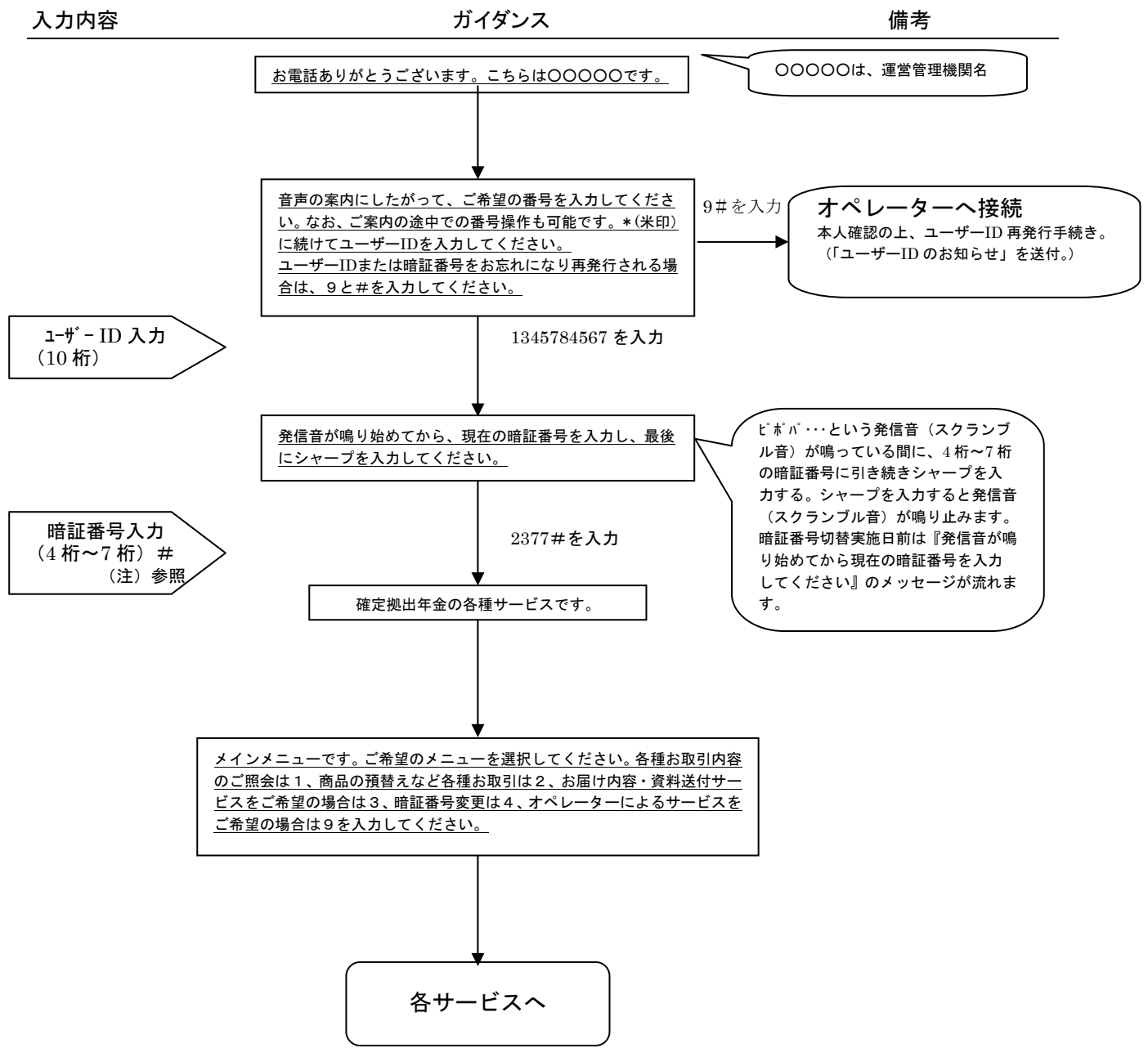
- ③ ガイダンス内の斜字は音声合成による読み上げを意味します。

※ 本サービスのご利用にあたっては、トーン信号（プッシュ信号）の発信が可能な電話機をご利用ください。ダイヤル式電話（黒電話等）はご利用いただくことができません。

3. 本人確認

サービスを受けるためには本人認証が必要です。

音声ガイダンスの指示に従って、ユーザーID と暗証番号を入力してください。



※ ガイダンス内の下線部は読み上げ中に先行入力(ガイダンスを読み終わらないうちにキー入力すること)が可能である事を意味します。

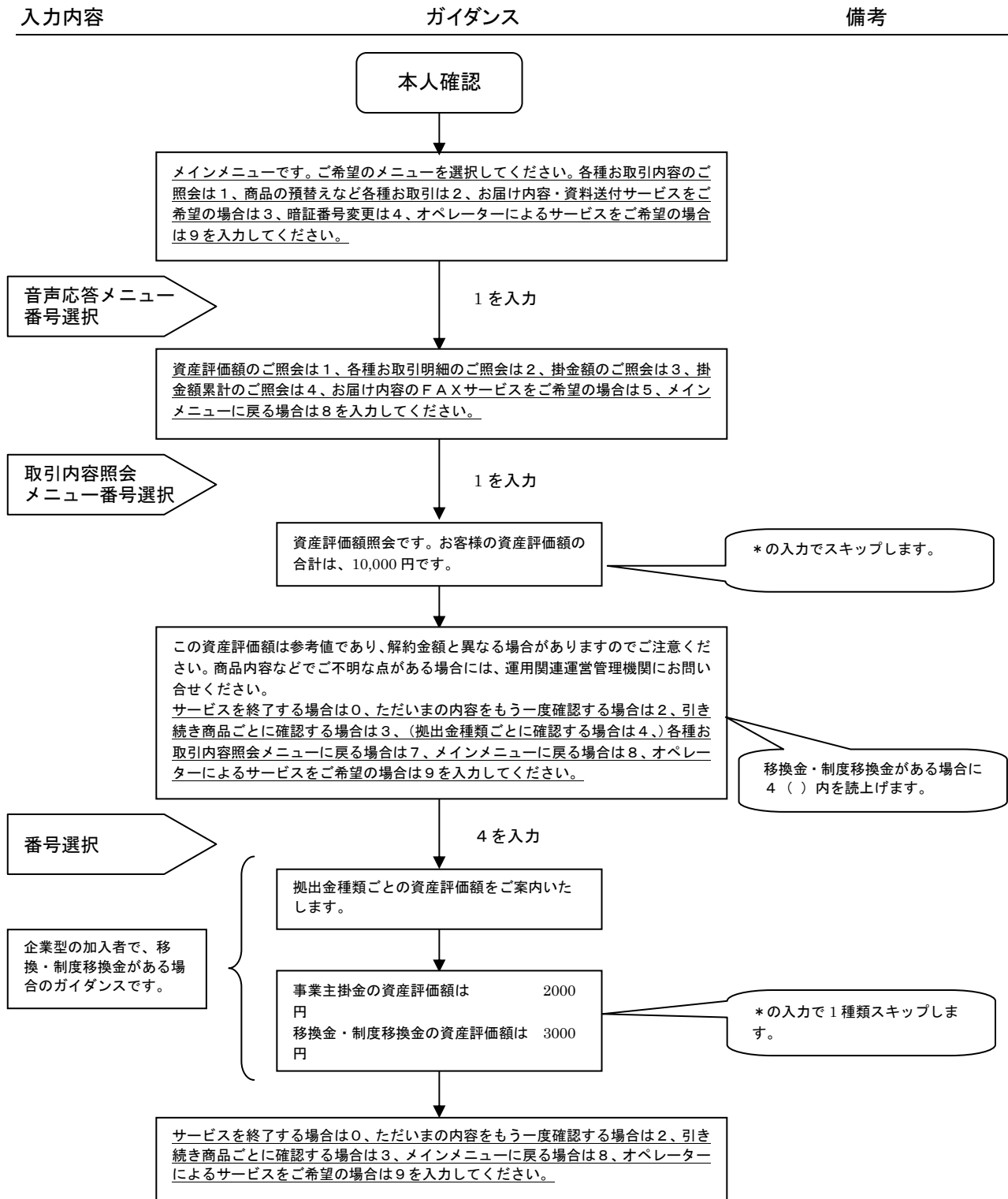
※ 暗証番号が停止している場合は、オペレーターに接続します。

※ 移換処理未済等のご加入者の場合、プランあるいは企業、またはプランコースの選択メッセージが流れます。

4. 照会機能

(1) 資産評価額照会／拠出金種類別資産評価額照会

お客様の現在の「資産評価額」を照会できます。



※ ガイダンス内の下線部は読み上げ中に先行入力(ガイダンスを読み終わらないうちにキー入力すること)が可能であることを意味します。

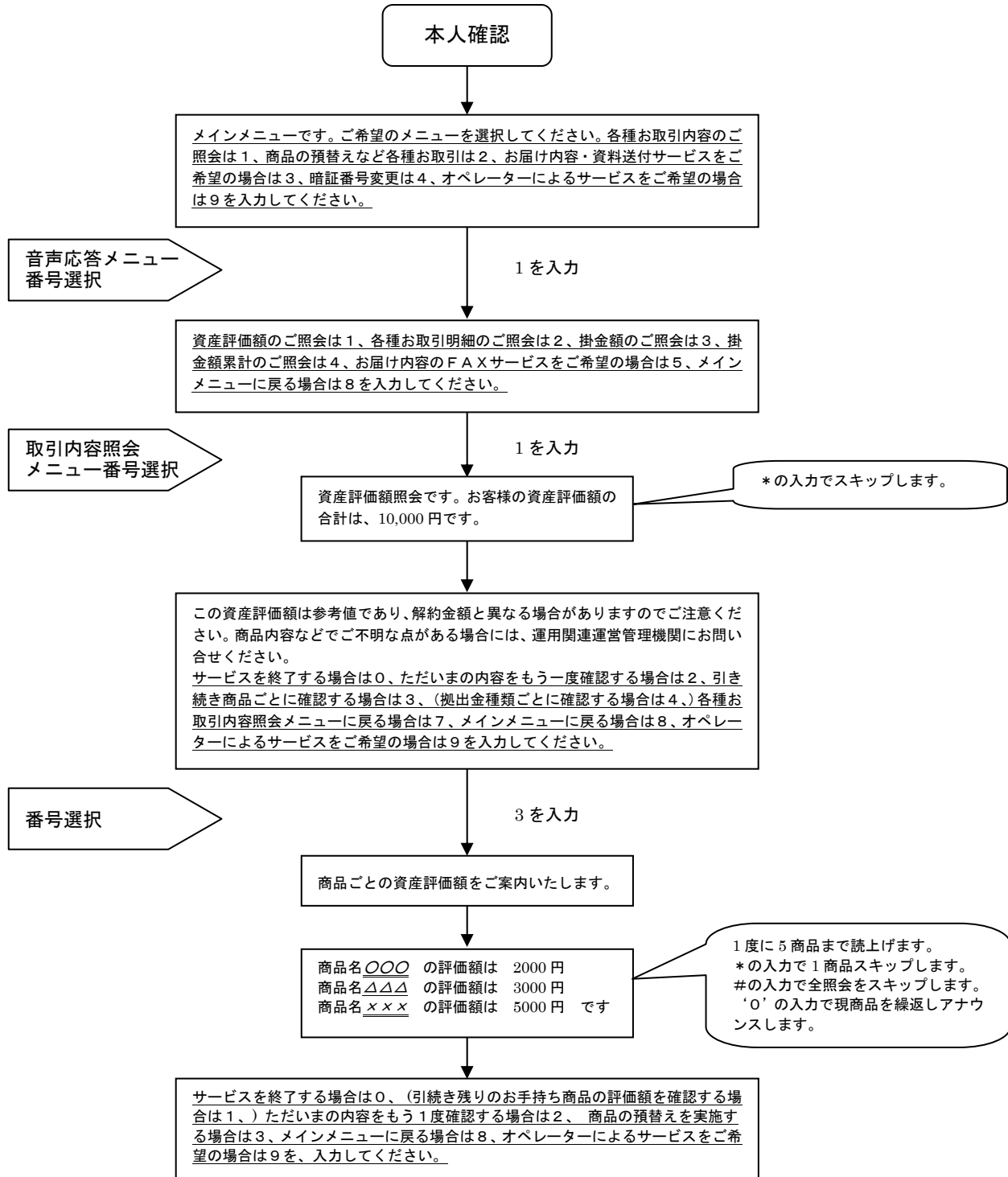
(2) 資産評価額照会／商品別資産評価額照会

お客様の現在の「資産評価額」を“商品毎”に照会できます。

入力内容

ガイダンス

備考



※ ガイダンス内の下線部は読み上げ中に先行入力(ガイダンスを読み終わらないうちにキー入力すること)が可能である事を意味します。

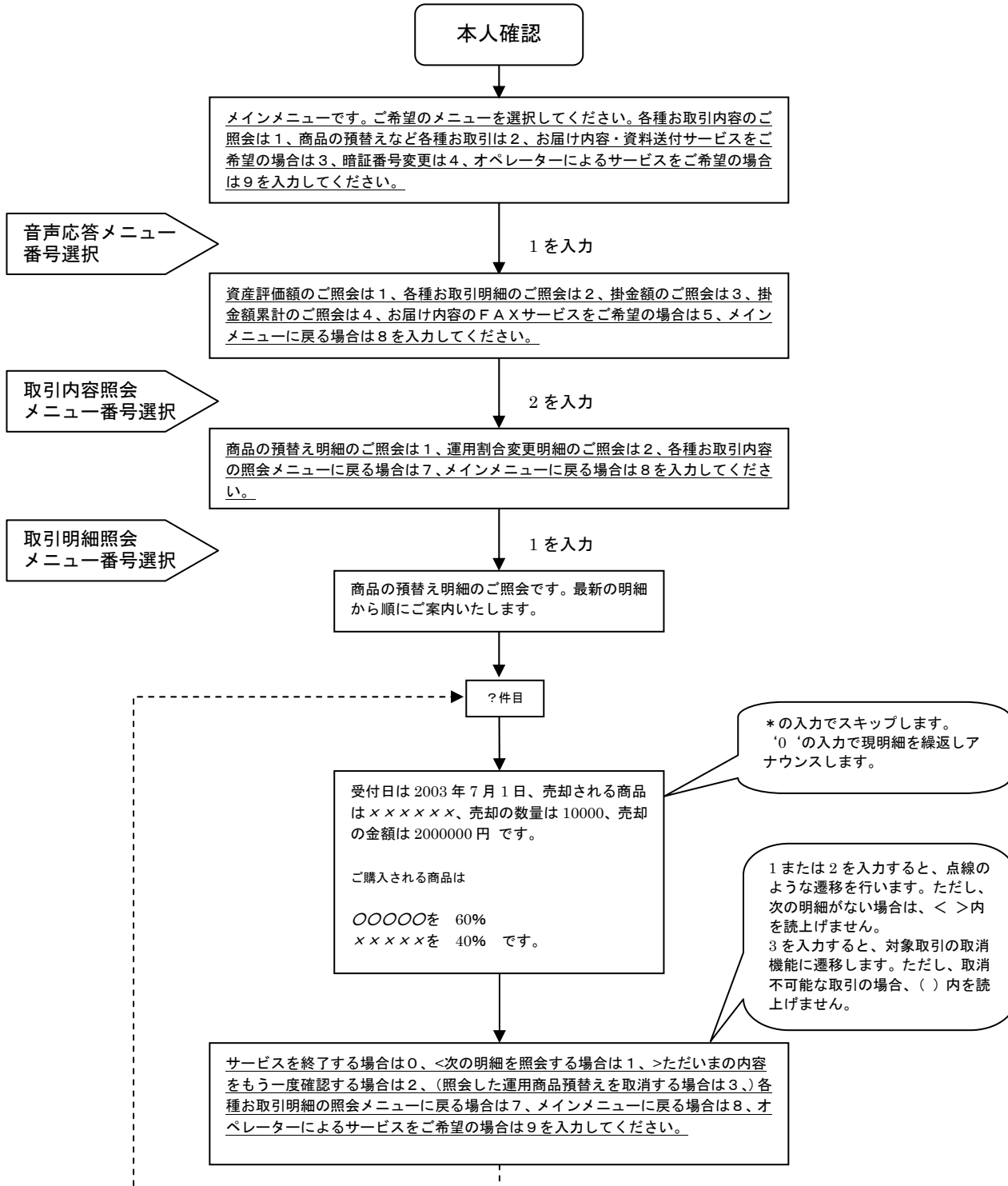
(3) 運用商品預替え明細照会

「運用商品預替」の指示内容を確認できます（過去1年分）。

入力内容

ガイダンス

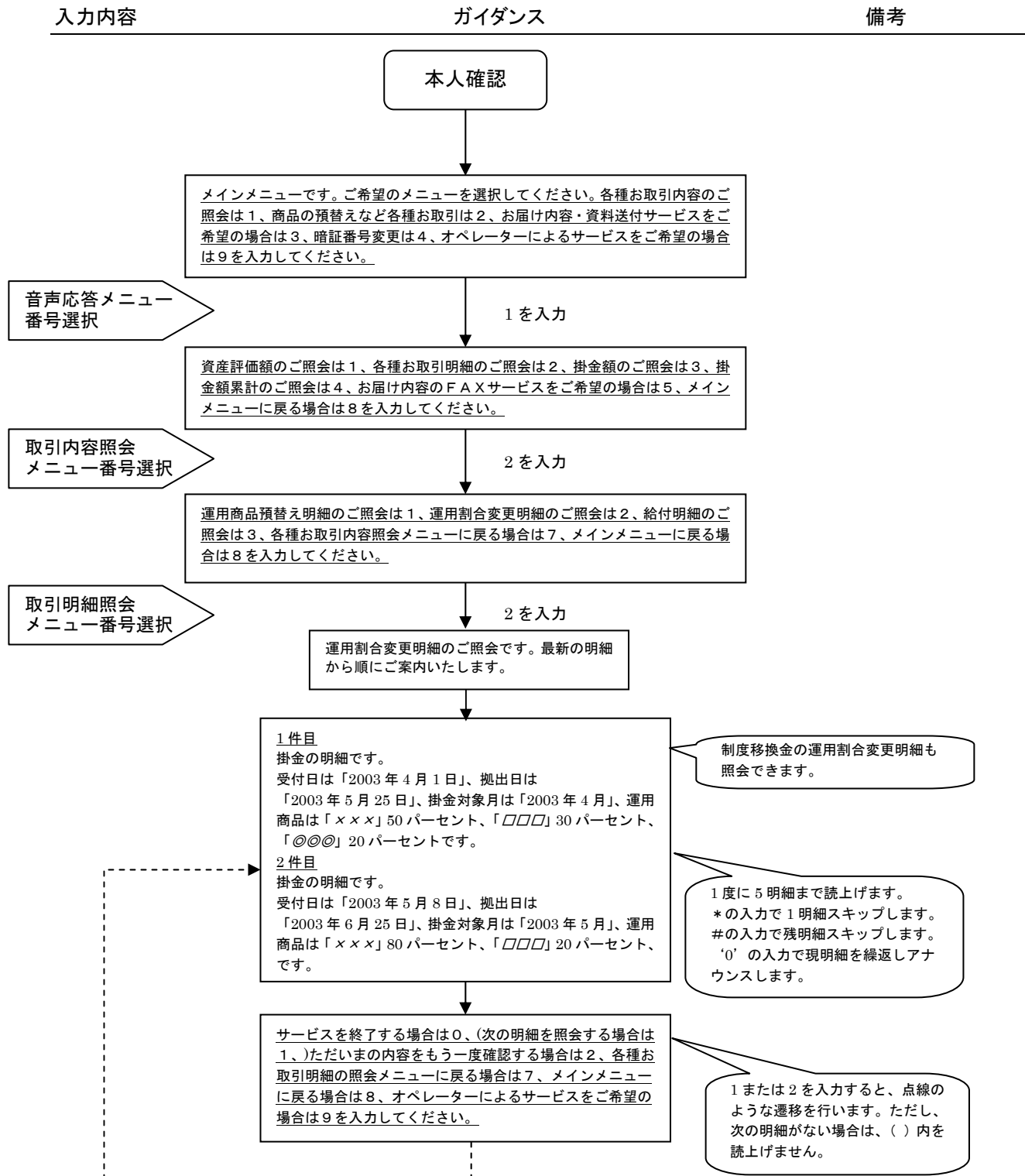
備考



※ ガイダンス内の下線部は読み上げ中に先行入力(ガイダンスを読み終わらないうちにキー入力すること)が可能である事を意味します。

(4) 運用割合変更明細照会

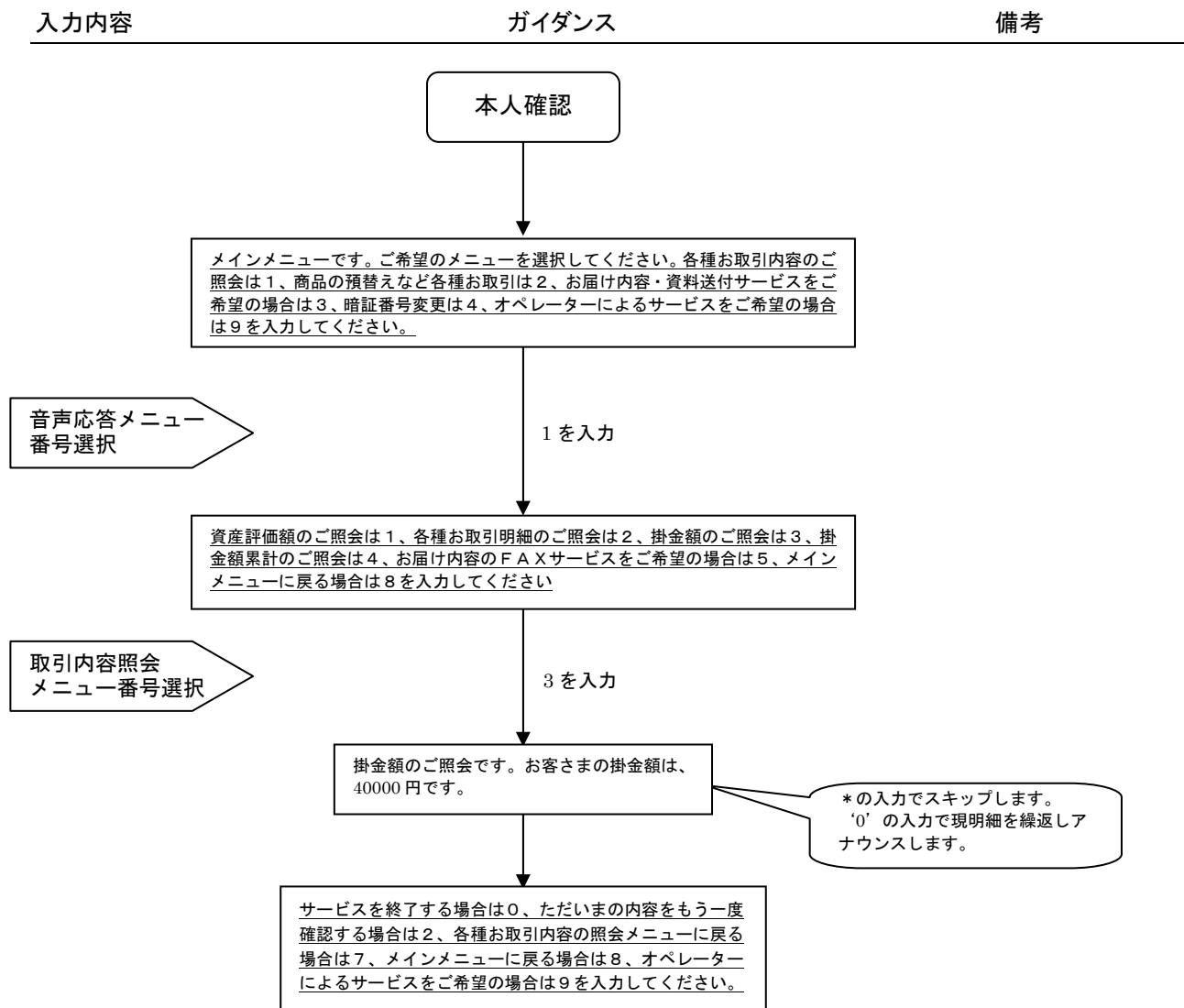
「運用割合変更」の指示内容を確認できます。(過去1年分)



※ ガイダンス内の下線部は読み上げ中に先行入力(ガイダンスを読み終わらないうちにキー入力すること)が可能であることを意味します。

(5) 掛金額照会

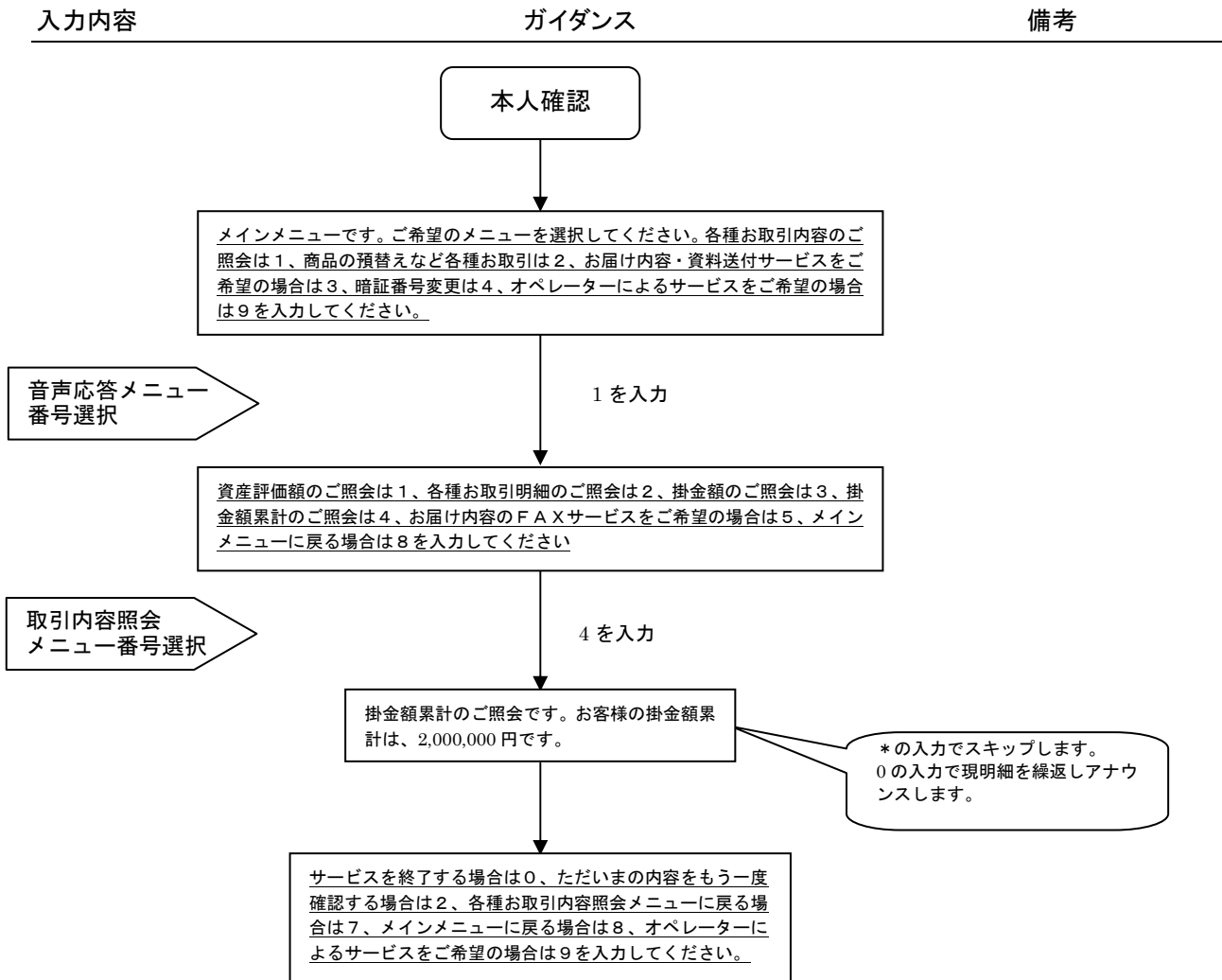
現在の掛金額を確認できます。



※ ガイダンス内の下線部は読み上げ中に先行入力(ガイダンスを読み終わらないうちにキー入力すること)が可能である事を意味します。

(6) 掛金額累計照会

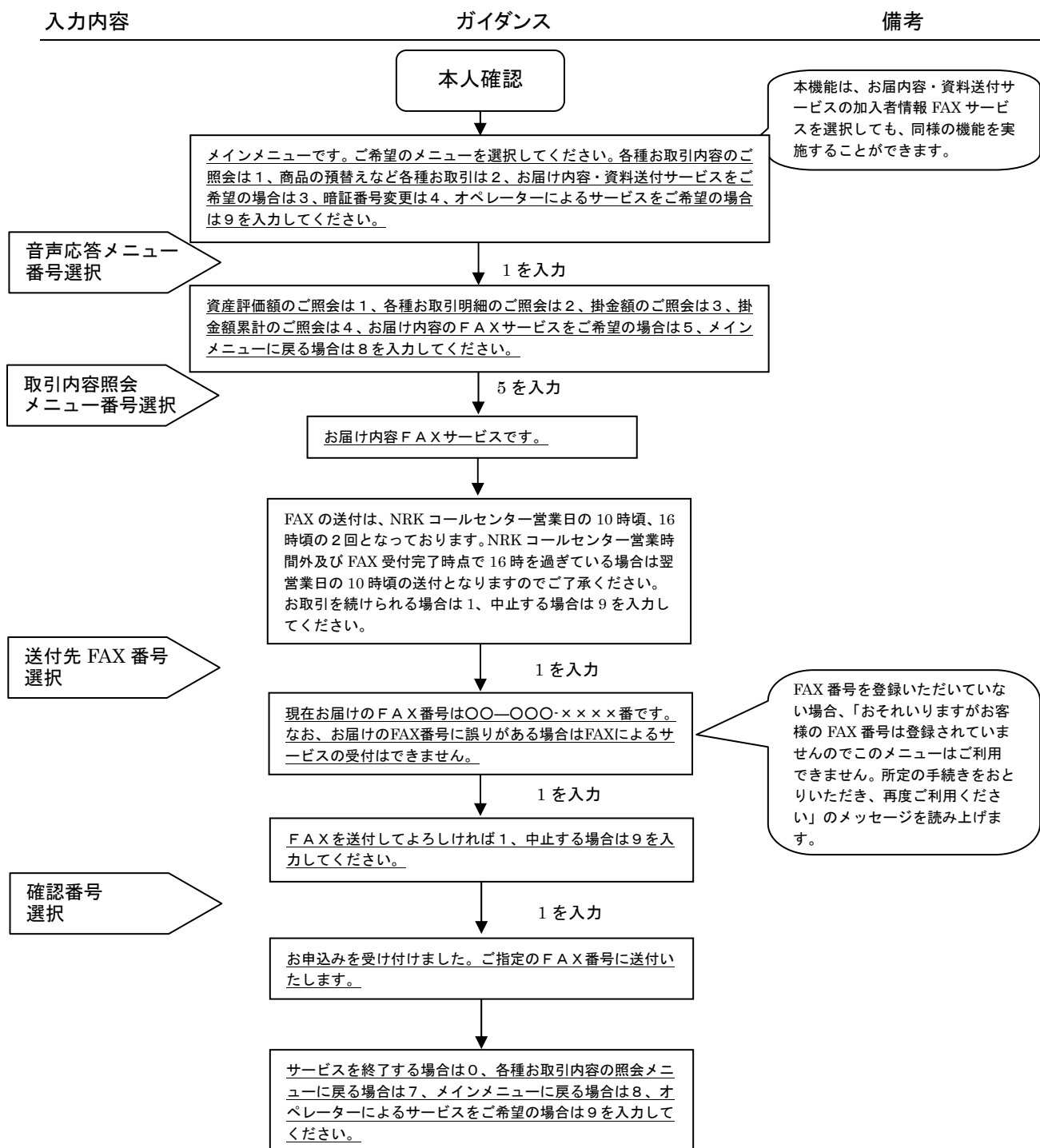
現時点まで拠出した掛金額等の累計額を確認できます。



※ ガイダンス内の下線部は読み上げ中に先行入力(ガイダンスを読み終わらないうちにキー入力すること)が可能であることを意味します。

(7) 加入者情報FAXサービス

お客様の属性情報や資産残高等の情報を FAX でお届けするサービスです。FAX 番号を予め登録していただくことでご利用できます。



※ ガイダンス内の下線部は読み上げ中に先行入力(ガイダンスを読み終わらないうちにキー入力すること)が可能である事を意味します。

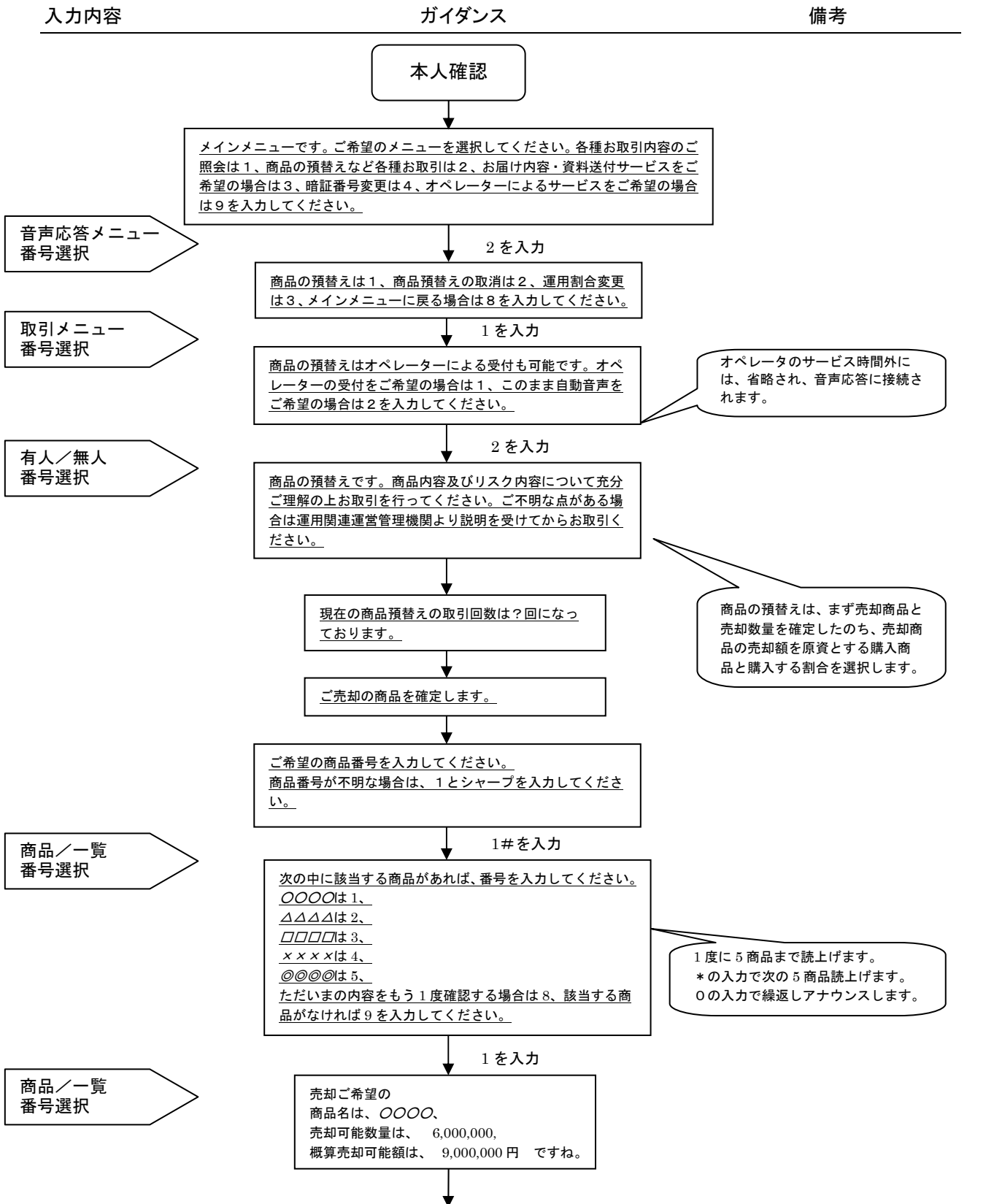
(原則、FAX 番号の登録がないとご利用できませんが、個人型加入者等の方は NRK コールセンターのオペレーターサービスで申し出いただければご利用ができます。)

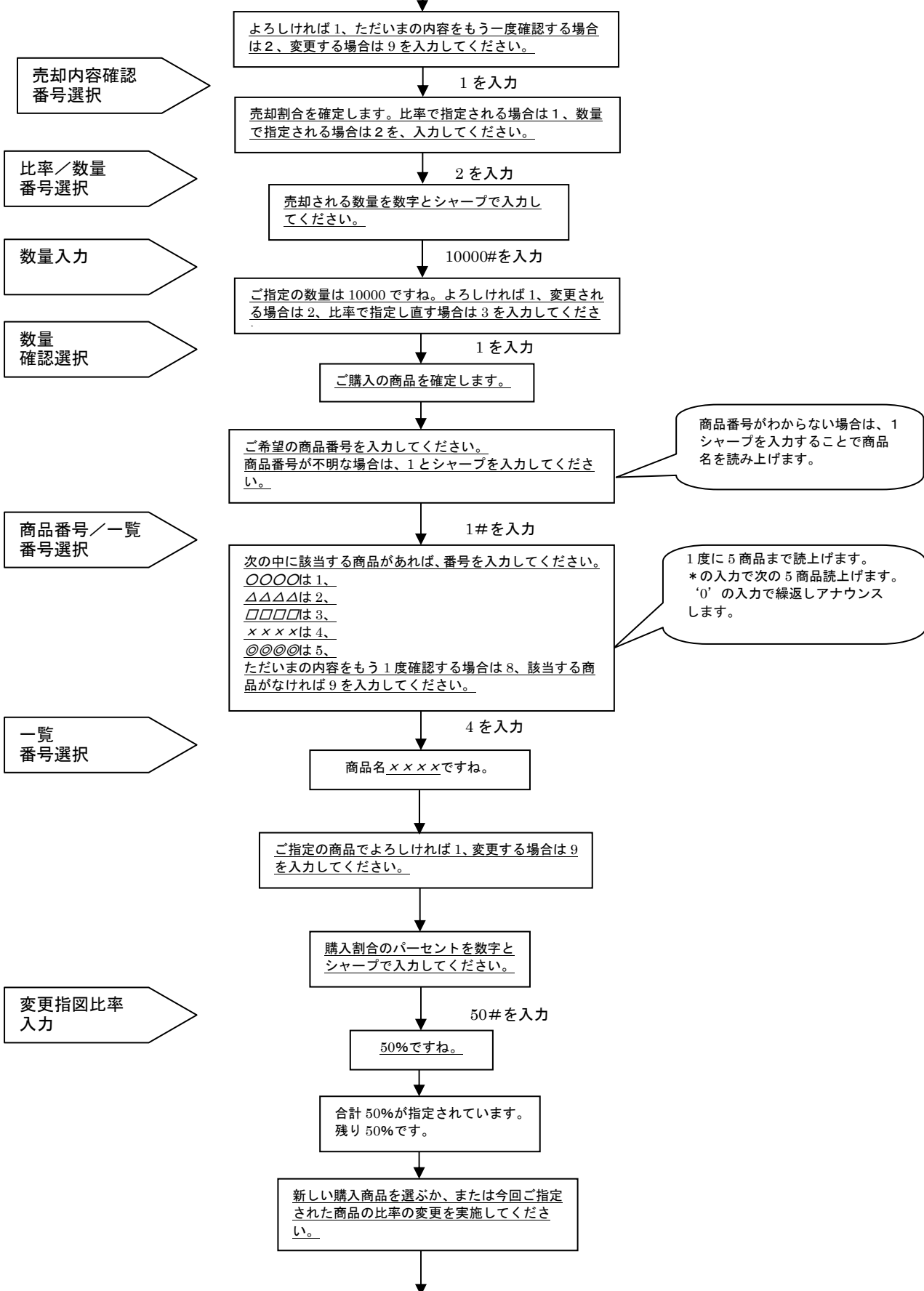
5. 取引機能

(1) 運用商品預替え

現在運用されている商品を売却し、その資金で他の商品の購入の指図を行う機能です。

(明細管理型商品で個別明細単位の預替え取引は Web とコールセンターの有人サービスのみの取扱いです)





売却内容確認
番号選択

比率／数量
番号選択

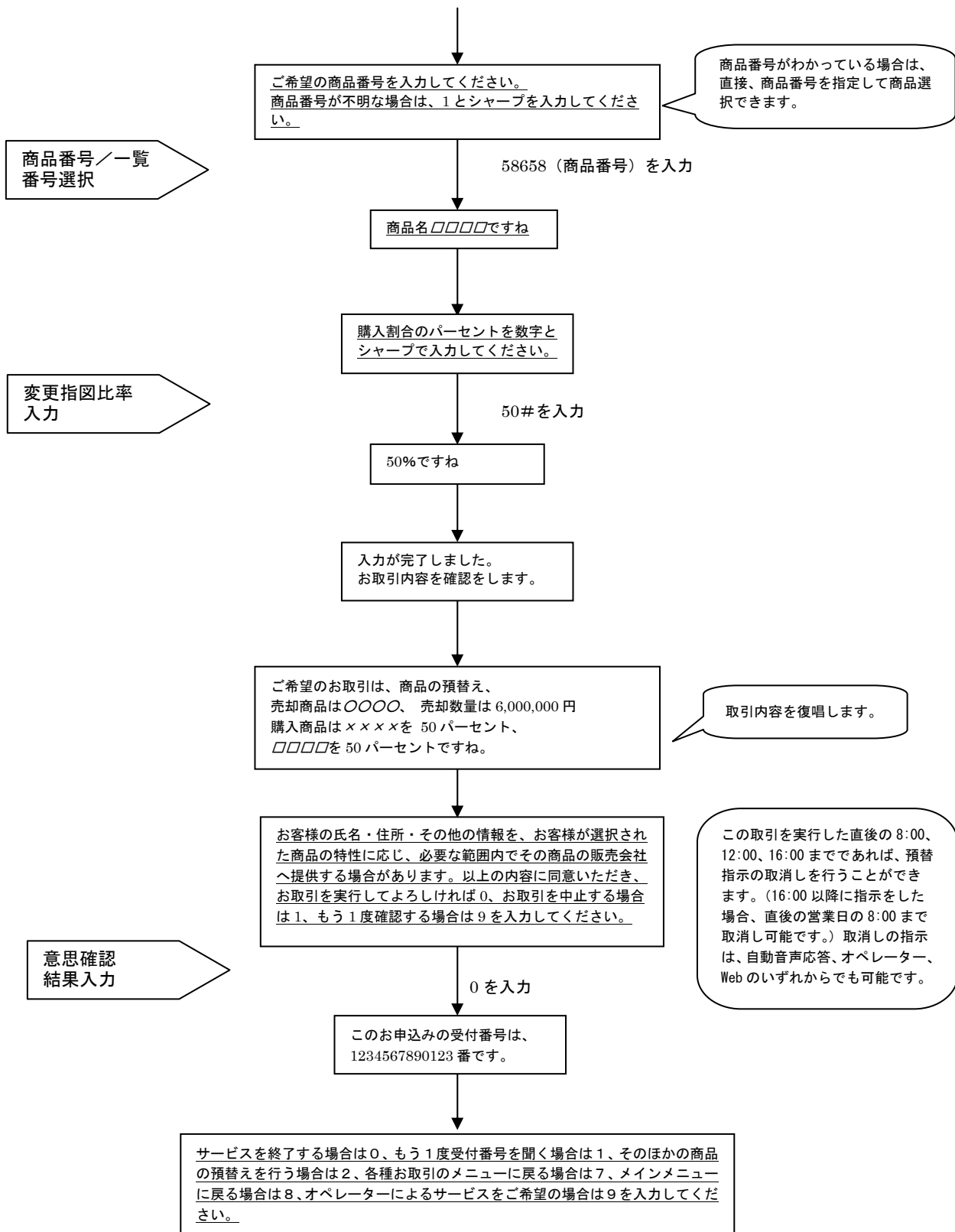
数量入力

数量
確認選択

商品番号／一覧
番号選択

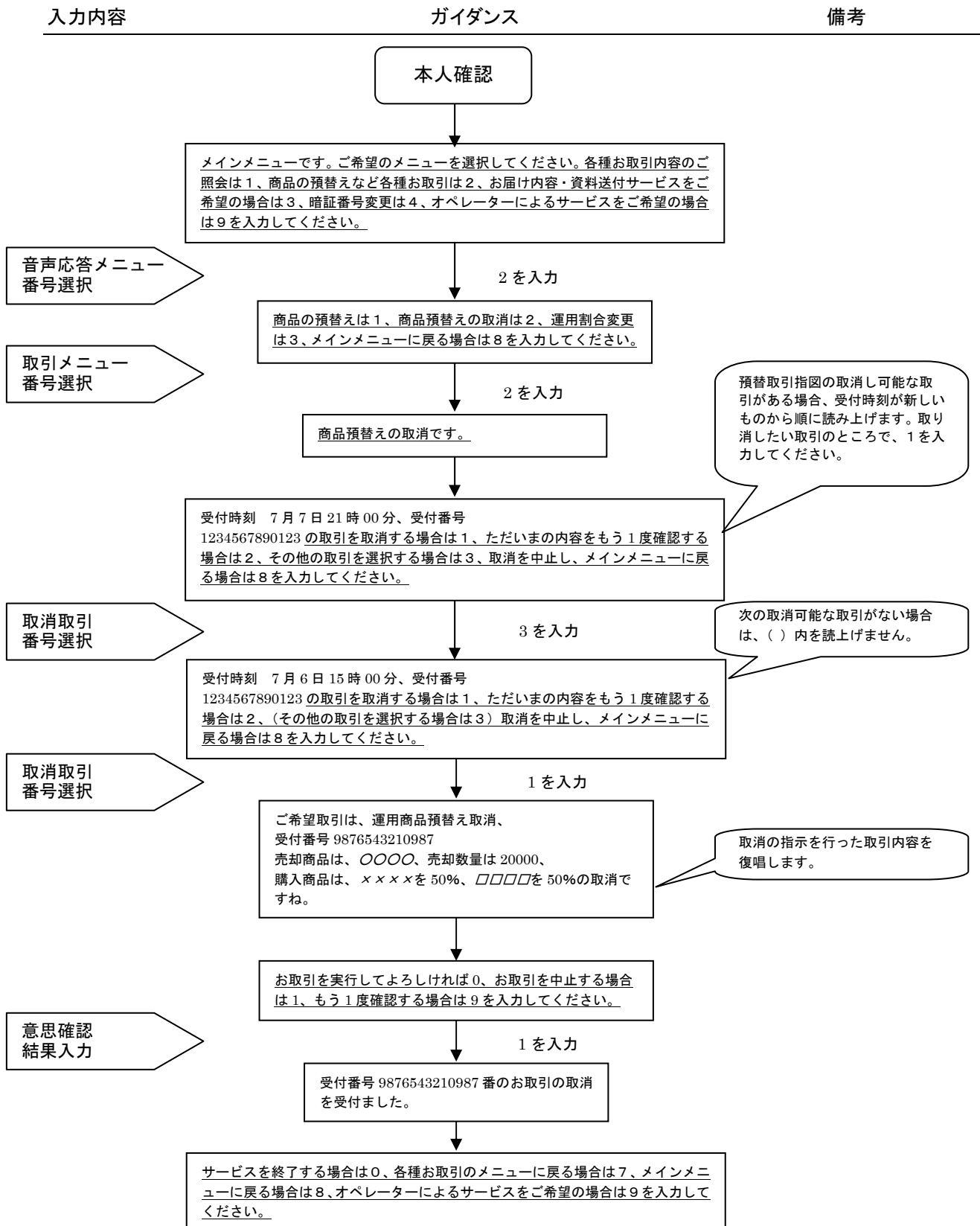
一覧
番号選択

変更指図比率
入力



※ ガイダンス内の下線部は読み上げ中に先行入力(ガイダンスを読み終わらないうちにキー入力すること)が
可能である事を意味します。

(2) 運用商品預替え取消

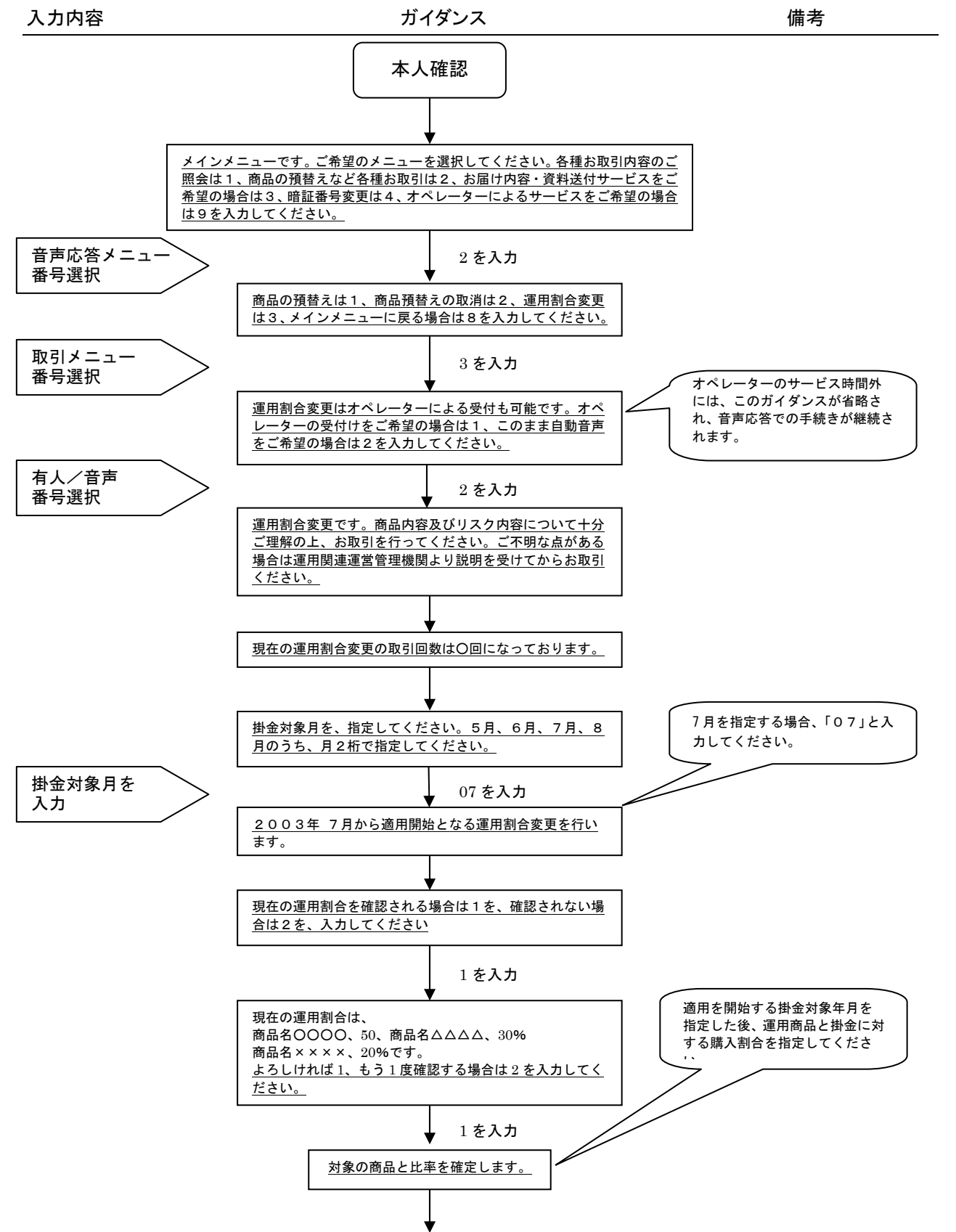


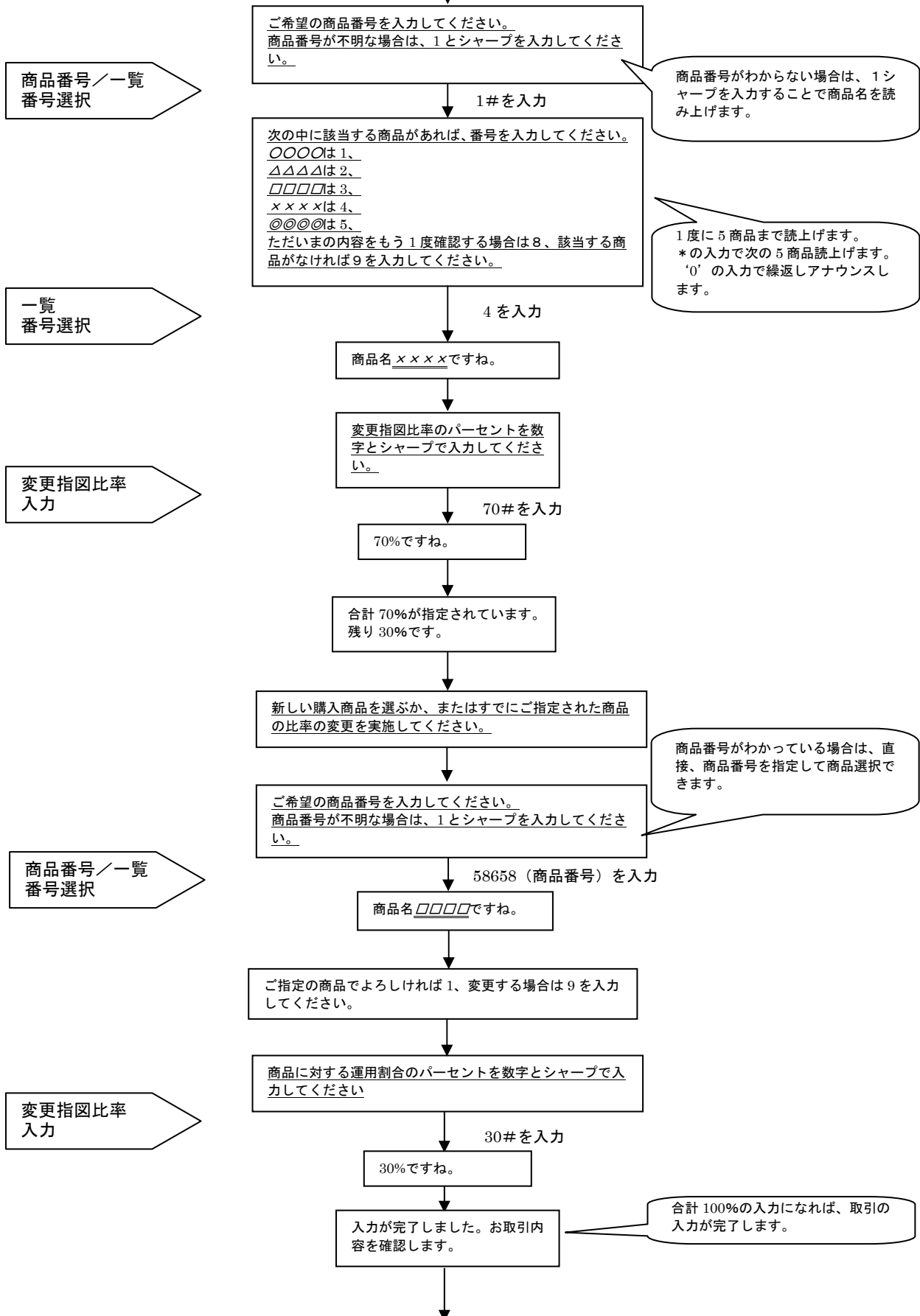
ガイダンス内の下線部は読み上げ中に先行入力(ガイダンスを読み終わらないうちにキー入力すること)が可能である事を意味します。

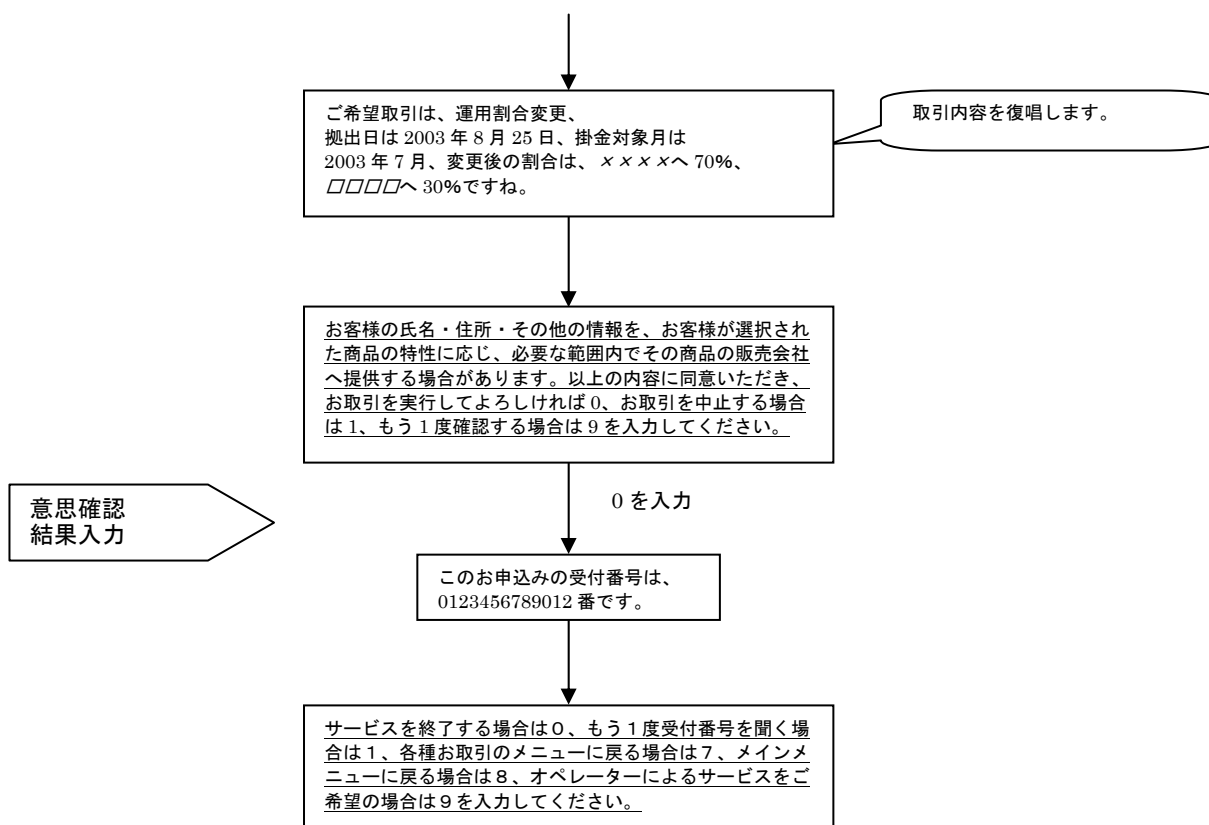
(3) 運用割合変更

月々の掛金にて購入する商品の資金配分割合を変更する機能です。

(制度移換金の運用割合変更は、Web とコールセンターの有人サービスのみの取扱いです)







※ ガイダンス内の下線部は読み上げ中に先行入力(ガイダンスを読み終わらないうちにキー入力すること)が可能である事を意味します。

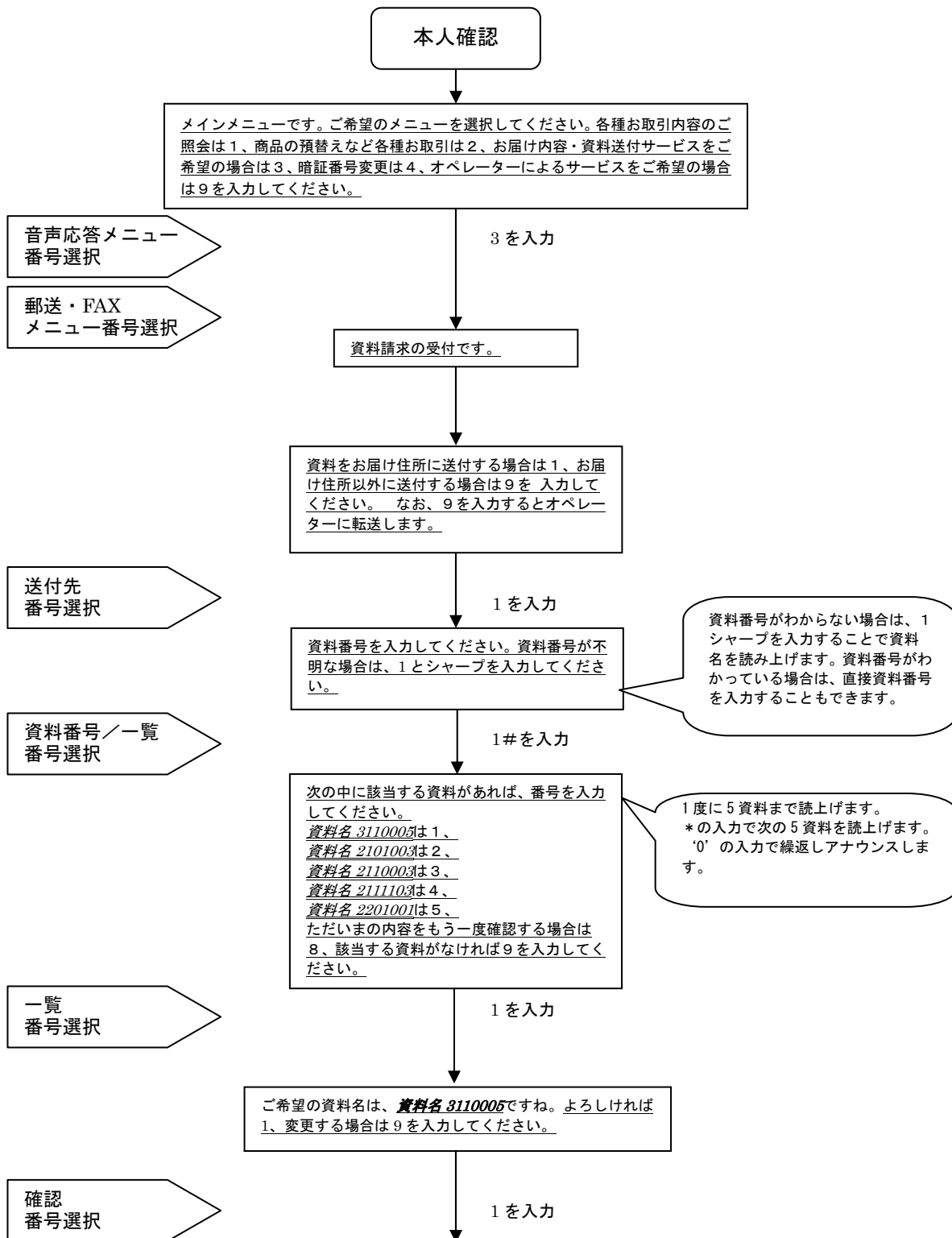
6. 資料請求機能

各種資料を郵送にてお届けするサービスです。

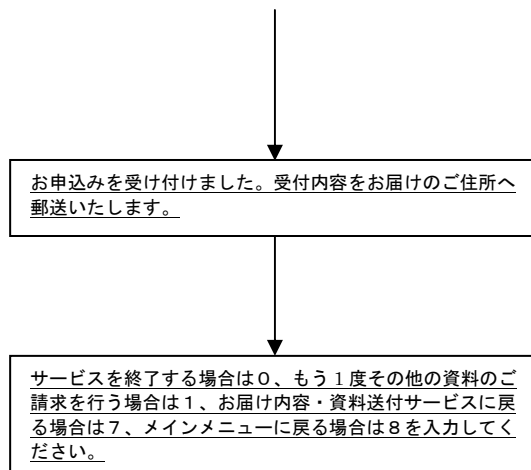
入力内容

ガイダンス

備考



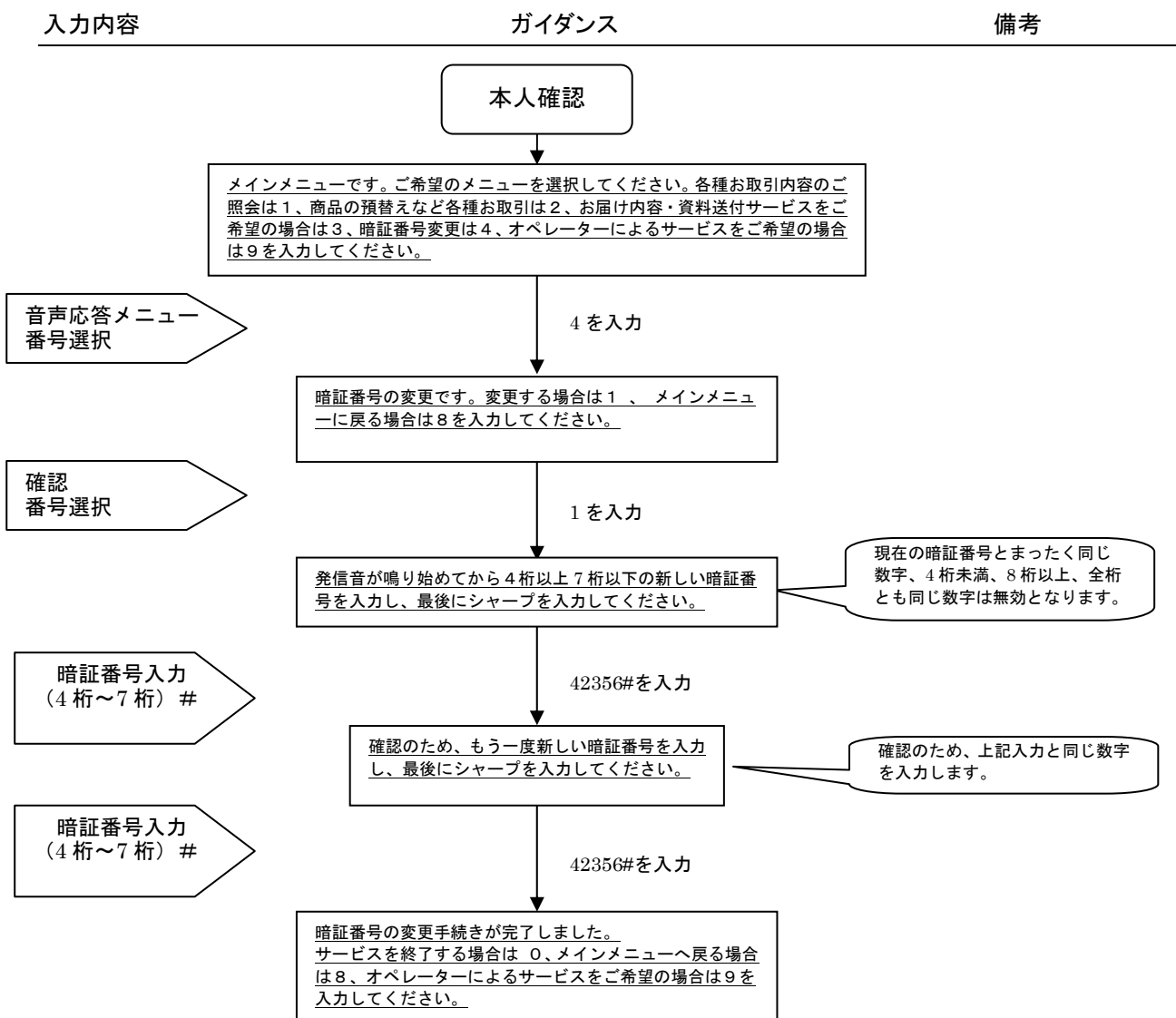
確認
番号選択



※ ガイダンス内の下線部は読み上げ中に先行入力(ガイダンスを読み終わらないうちにキー入力すること)が可能である事を意味します。

7. 暗証番号変更機能

暗証番号を変更する機能です。安全なお取引のためにも定期的に、他人に推測されない暗証番号に変更することをお勧めします。メインメニューで4を選択すると、「4桁以上7桁以下の新しい暗証番号を入力し、最後にシャープを入力してください」のメッセージが流れます。



※ ガイダンス内の下線部は読み上げ中に先行入力(ガイダンスを読み終わらないうちにキー入力すること)が可能である事を意味します。

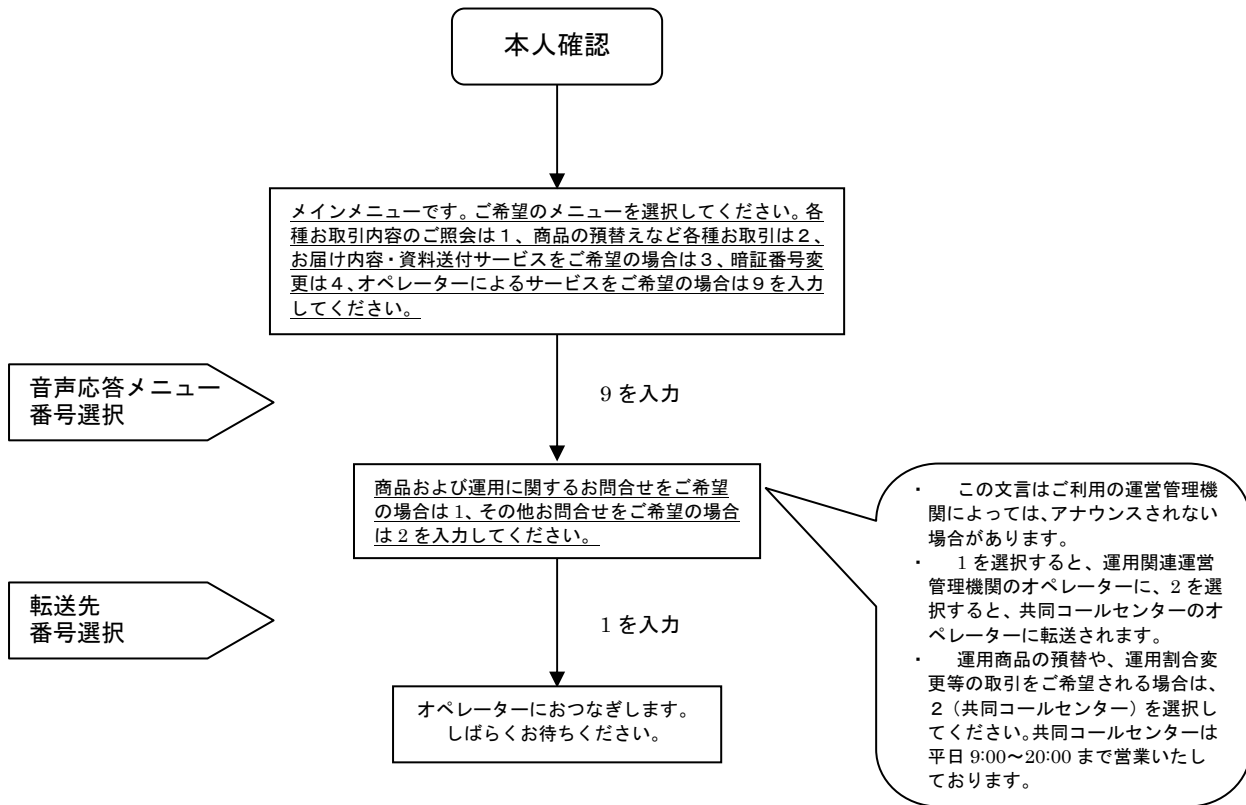
8. オペレーター転送機能

各種サービスは有人オペレーターにて承ることも可能です。

入力内容

ガイダンス

備考



※ ガイダンス内の下線部は読み上げ中に先行入力(ガイダンスを読み終わらないうちにキー入力すること)が可能である事を意味します。